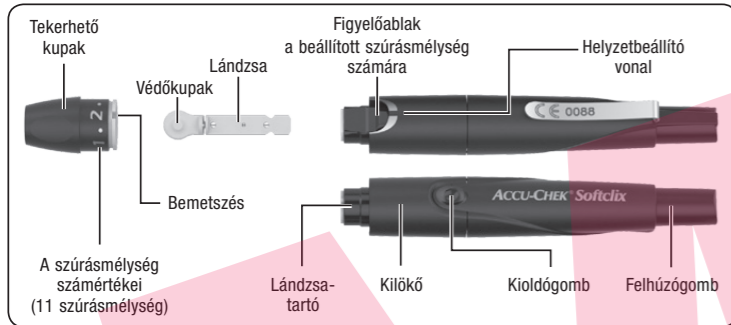
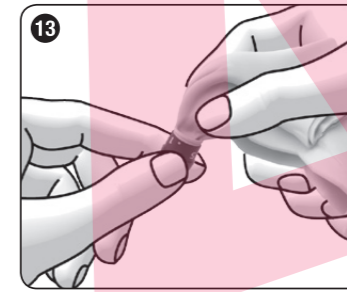
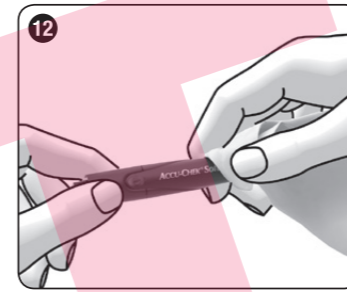
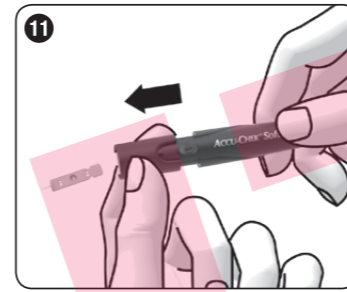
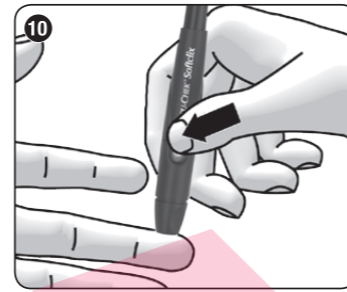
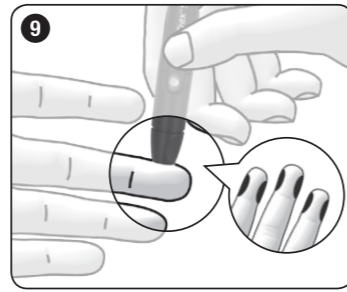
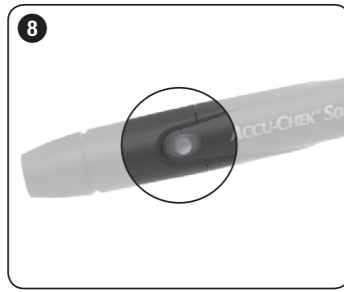
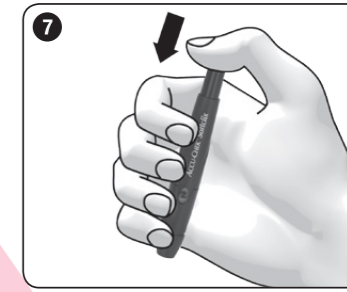
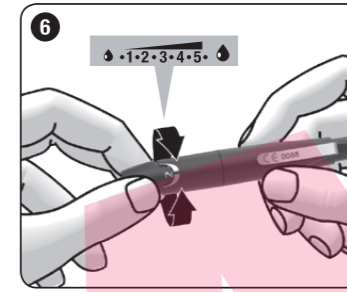
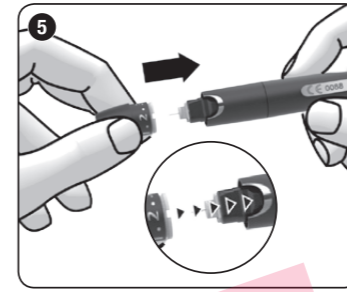
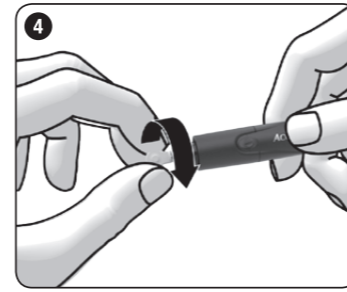
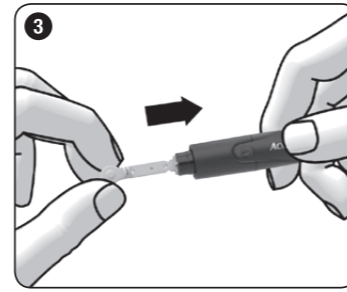
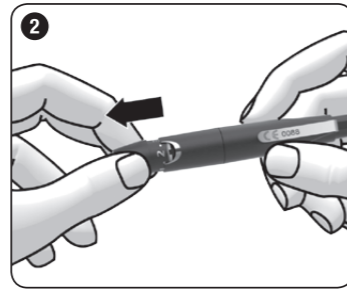
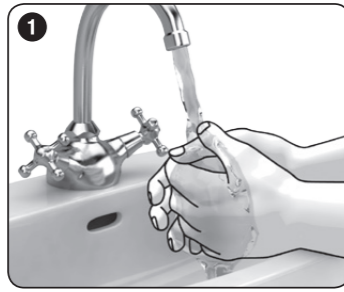


HU  
**ACCU-CHEK®**  
Softclix  
Ujjbegyszűrő



HU **Használati útmutató**

Az Accu-Chek Softclix ujjbegyszűrő olyan készülék, amely lehetővé teszi, hogy egyszerűen, szinte fájdalommentesen lehessen kapilláris vért venni az ujjbegyből. Az ujjbegyszűrő 11 különböző szűrőmélységgel rendelkezik, és így a szűrőmélység bőre sajátosságainak megfelelően szabályozható.

Ebben a használati útmutatóban az alábbi 2 szimbólum látható:

Ez a szimbólum a lehetséges sérülésveszélyre illetve az egészségét fenyegető veszélyre figyelmezteti.

Ez a szimbólum olyan kezelésre utal, mely az ujjbegyszűrő károsodását vonhatja maga után.

**Az Accu-Chek Softclix ujjbegyszűrő csak személyes használatra való!**

Mindig csak ugyanattól a személytől lehet vele vért venni.

Ha az ujjbegyszűrőt más személyek is használják, akár családtagok is, vagy az egészségügyi személyzet ezt az ujjbegyszűrőt különböző személyeknél használja vérvételre, akkor fennáll a fertőzések átvitelének kockázata. Ezért ez az ujjbegyszűrő nem alkalmas egészségügyi intézményekben történő professzionális használatra.

- Az ujjbegyszűrőt az összes tartozékával együtt 3 évnél fiatalabb gyermekektől elzárva tárolja. Az apró alkatrészek (pl. kupakok és hasonlók) lenyelése fulladást okozhat.

- Ha az ujjbegyszűrő a behelyezett lánccsal együtt leesik, akkor a lánccsartóban meglazulhat a lánccsa. Ebben az esetben már nem tud vért venni. Előfordulhat, hogy a lánccsa kiáll a kimeneti nyílásból, és ilyenkor megsebesítheti Önt. Ezért különösen ügyeljen arra, hogy ne érintse meg a kupak elülső részét. Ha az ujjbegyszűrő leesett, emelje fel

óvatosan. Húzza le az ujjbegyszűrő kupakját. Legyen óvatos a lánccsal, nehogy megsebesítse magát. Ilyen esetben a kilökövel lökje ki a lánccsát, majd dobja ki.

Csak Accu-Chek Softclix lánccsát helyezzen az Accu-Chek Softclix ujjbegyszűrőbe. Más lánccsa károsíthatja az ujjbegyszűrő működését, vagy tönkretelheti az ujjbegyszűrőt.

**Előkészítés**

- A vérvétel előtt mossa meg a kezét meleg vízzel és szappannal (lásd 1). Törölje meg alaposan a kezét. Így csökkenthető a szúrás helyének szennyezettsége, és javul a vérkeringés.

**A lánccsa behelyezése**

Ahhoz, hogy az ujjbegyszűrővel vért tudjon venni, be kell helyeznie a lánccsát.

- Húzza le a kupakot az ujjbegyszűrőről (lásd 2).
- Helyezze be a lánccsát ütközésig használja vérvételre, akkor fennáll a fertőzések átvitelének kockázata. Ezért ez az ujjbegyszűrő nem alkalmas egészségügyi intézményekben történő professzionális használatra.
- Tekerje le a védőkupakot a lánccsáról (lásd 4).
- Helyezze vissza a kupakot. Ekkor a kupak bemetszése és az ujjbegyszűrő helyzetbeállító vonala egy vonalban kell legyenek (lásd 5). A kupaknak hallhatóan be kell pattannia.

**A szúrás mélységének beállítása**

11 szűrőmélységet (0,5-től 5,5-ig) állíthat be. A beállított szűrőmélység a figyelőablakban látható. Minél nagyobb a szám, annál nagyobb a szűrőmélység. Ha még nem ismeri ezt az ujjbegyszűrőt, akkor javasoljuk, hogy kisebb szűrőmélységet, pl. 2-es szűrőmélységet állítson be.

- Tekerje addig a kupakot, amíg meg nem jelenik a kívánt szűrőmélység (lásd 6).

**Az ujjbegyszűrő felhúzása**

Az ujjbegyszűrőt fel kell húzni ahhoz, hogy vért lehessen venni.

- A felhúzógombot nyomja le ütközésig (lásd 7). Ügyeljen rá, hogy eközben ne nyomja meg a kioldógombot.

Az ujjbegyszűrő akkor van felhúzott állapotban, ha a kioldógomb közepe sárga lesz (lásd 8).

Az ujjbegyszűrőt csak közvetlenül a vérvétel előtt húzza fel.

**Vérmintavétel**

Általában mindegyik ujjból lehet vért venni. Bizonyos ujjak alkalmatlanok lehetnek erre, ha például bőrfertőzés vagy a köröm gyulladása áll fenn. Javasoljuk, hogy a kapilláris vért az ujjbegy oldalsó részéből vegye, mivel a fájdalomérzés itt a legkisebb.

- Minden vérvételhez új lánccsát használjon. Így csökkenthető a fertőzés veszélye, és a vérvétel csekély fájdalommal fog járni.
- Az ujjbegyszűrőt kizárólag felhelyezett kupakkal használja. A kupak nélkül a lánccsa túl mélyre szúr, és a szúrás fájdalmas lehet.

- Nyomja az ujjbegyszűrőt erőteljesen a kívánt szűrési helyre (lásd 9).

- Nyomja meg a kioldógombot (lásd 10). A lánccsa kioldódik, és beszűrődik a bőrébe.
- Segítse a vércsepp képződését úgy, hogy az ujjat az ujjbegy irányába masszírozza.

A kilépő vér mennyisége a szúrás mélységétől és attól a nyomástól függ, mellyel az ujjbegyszűrőt a bőrére nyomja. Nem kellő mennyiségű vér esetén a következő vérvételkor erősebben nyomja a

bőre az ujjbegyszűrőt. Ha ez nem elegendő, akkor fokozatosan növelje a szúrás mélységét. Ha túl sok vér lép ki, akkor csökkentse a szúrás mélységét.

- A vérvétel után azonnal végezze el a vércukormérést vércukormérő készüléke használati útmutatójának megfelelően.

Javasoljuk, hogy ezután óvja a szúrás helyét a szennyeződésektől.

**A használt lánccsa kilökése**

- Húzza le a kupakot az ujjbegyszűrőről (lásd 2).
- Tolja előre a kilökötet (lásd 11).
- Helyezze vissza a kupakot.

- A használt lánccsákat a helyi szabályokkal összhangban dobja ki.
- A használt lánccsát úgy dobja ki, hogy a tüvel semmi esetre se okozzon sérülést.

**Az ujjbegyszűrő tárolása**

Soha ne tárolja az ujjbegyszűrőt felhúzott állapotban vagy extrém hőmérsékleten, pl. felforrósodott gépkocsiban. Károsodhat a működése.

Az ujjbegyszűrőt csak behelyezett lánccsa nélkül tárolja.

**Ujjbegyszűrő és kupak tisztítása és fertőtlenítése**

A fertőzések átvitelének megelőzésére az ujjbegyszűrőt és a kupakot rendszeresen tisztítsa és fertőtlenítenie kell:

- legalább hetente egyszer,
- ha vér került rá,
- mindig, mielőtt valaki más veszi kézbe az ujjbegyszűrőt, pl. hogy Önnek segítsen.

Ehhez használjon szálmentes kendőt, amelybe az ujjbegyszűrőt teljesen begöngyölheti, valamint vizet és 70%-os izopropanolt.

Mielőtt az ujjbegyszűrőt és a kupakot fertőtleníti, először meg kell tisztítania, hogy eltávolítsa a vért és egyéb szennyeződést.

Annak érdekében, hogy az ujjbegyszűrő és a kupak ne károsodjon:

- Ne merítse bele a folyadékokba az ujjbegyszűrőt és a kupakot.
- Tisztításhoz csak vizet, fertőtlenítéshez pedig csak 70%-os izopropanolt használjon.

- Húzza le a kupakot az ujjbegyszűrőről (lásd 2).

- Lökje ki a használt lánccsát (lásd 11).

**Tisztítás**

- Nedvesítsen be egy kendőt kevés vízzel.
- Törölje le alaposan az ujjbegyszűrőt és a kupakot, az ujjbegyszűrőt csak kívülről (lásd 12), míg a kupakot kívülről és belülről is (lásd 13).
- Száraz kendővel törölje szárazra az ujjbegyszűrőt és a kupakot.

**Fertőtlenítés**

- Nedvesítsen be egy kendőt alaposan 70%-os izopropanollal.
- Törölje le alaposan kb. 2 percen keresztül az ujjbegyszűrőt és az AST kupakot is, az ujjbegyszűrőt csak kívülről, míg a kupakot kívülről és belülről is.
- Helyezze vissza a kupakot.
- Göngyölje be az ujjbegyszűrőt teljesen a kendőbe.
- A begöngyölt ujjbegyszűrőt hagyja 8 percig állni.

- Göngyölje ki az ujjbegyszűrőt, és hagyja megszáradni a levegőn.

**Vérvétel az ujjbegytől eltérő testrészekből**

A vércukorméréshez nem csak az ujjbegyből lehet kapilláris vért venni, hanem másik testrészből is (tenyér, alkar, felkar, vádli vagy comb), úgynevezett másik testrészen történő mérés (angolul: Alternative Site Testing, rövidítve: AST). Ahhoz, hogy más testrészből is vehessen kapilláris vért, a készülék kupakját speciális kupakra, az Accu-Chek Softclix AST kupakra kell kicserélnie.

**Rendelési információk**

Ha szeretne Accu-Chek Softclix ujjbegyszűrőt, Accu-Chek Softclix lánccsákat vagy Accu-Chek Softclix AST kupakot utánrendelni, kérjük, forduljon az ügyfélszolgálatához (lásd a „Ügyfélszolgálat” című fejezetet).

**Készült**

2013-05

**Ügyfélszolgálat**

Roche Magyarország Kft.  
2040 Budaörs, Edison u. 1., **Magyarország**  
Bővebb információ: 06-80-200-694  
www.accu-check.hu  
www.vercukormeres.hu

**A szimbólumok jelentése**  
Az ujjbegyszűrő csomagolásán különböző szimbólumok láthatók. Ezek jelentése a következő:

Figyelem, tartsa be a készülék használati útmutatójában található biztonsági előírásokat.

Csak egyszeri használatra

Felhasználható

Sterilizés: besugárással

Gyártó

Katalógusszám

Sorozatszám

Ez a termék megfelel a gyógyászati termékekre vonatkozó 93/42/EGK számú Európai Irányelv előírásainak.

CE 0088

©2013 Roche Diagnostics  
Az ACCU-CHEK és a SOFTCLIX a Roche védjegyei.

Roche Diagnostics GmbH  
Sandhofer Strasse 116  
68305 Mannheim  
Germany  
www.accu-check.com

